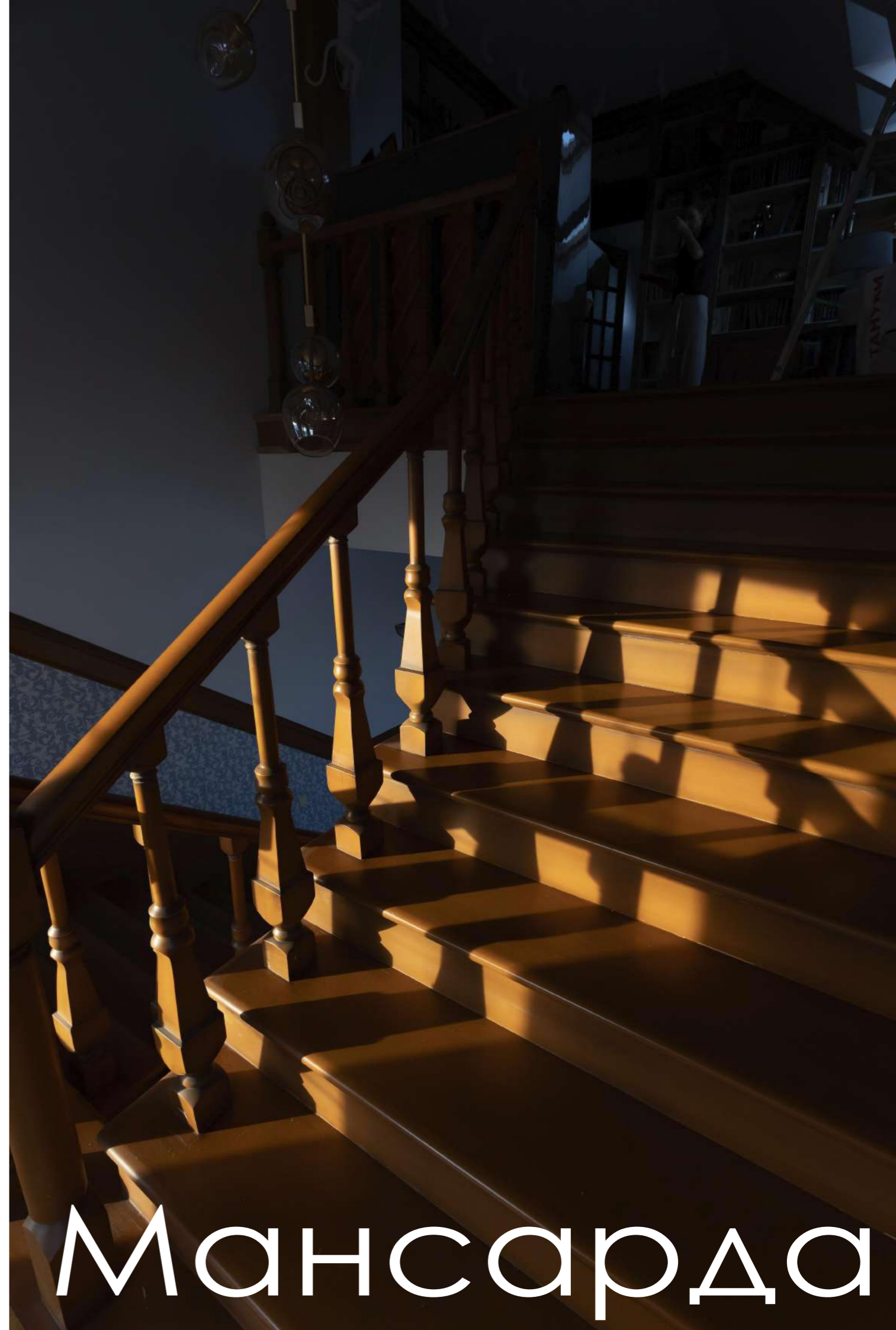
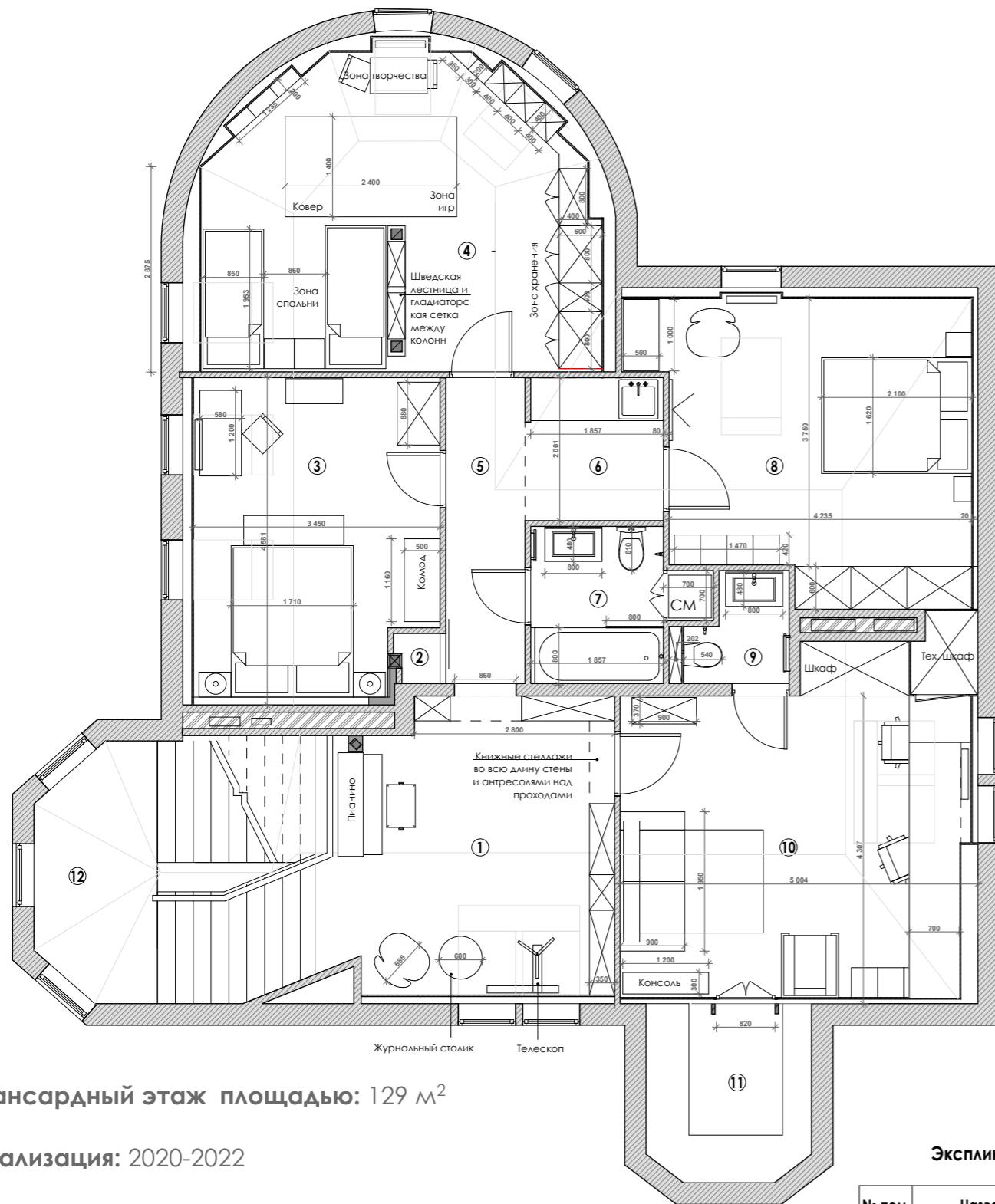




Автор проекта: Данилова Анна
Фотографы: Вершинина Наталья
Рубцова Анна
Стилист: Яна Яхина



Мансарда



Мансардный этаж площадью: 129 м²

Реализация: 2020-2022

Планировка:

Главная цель планировки заключалась в получении большего количества жилых комнат. Две детские, спальня родителей, мастерская и библиотека.

Спальни сосредоточены вокруг ванны и мини-кухни, которая придумана специально для того, чтобы иметь возможность приготовить чай или быстро перекусить перед сном без необходимости спускаться вниз на основную кухню.

Мастерская, которая так же служит гостевой комнатой, имеет доступ в свой собственный санузел.

Материалы:

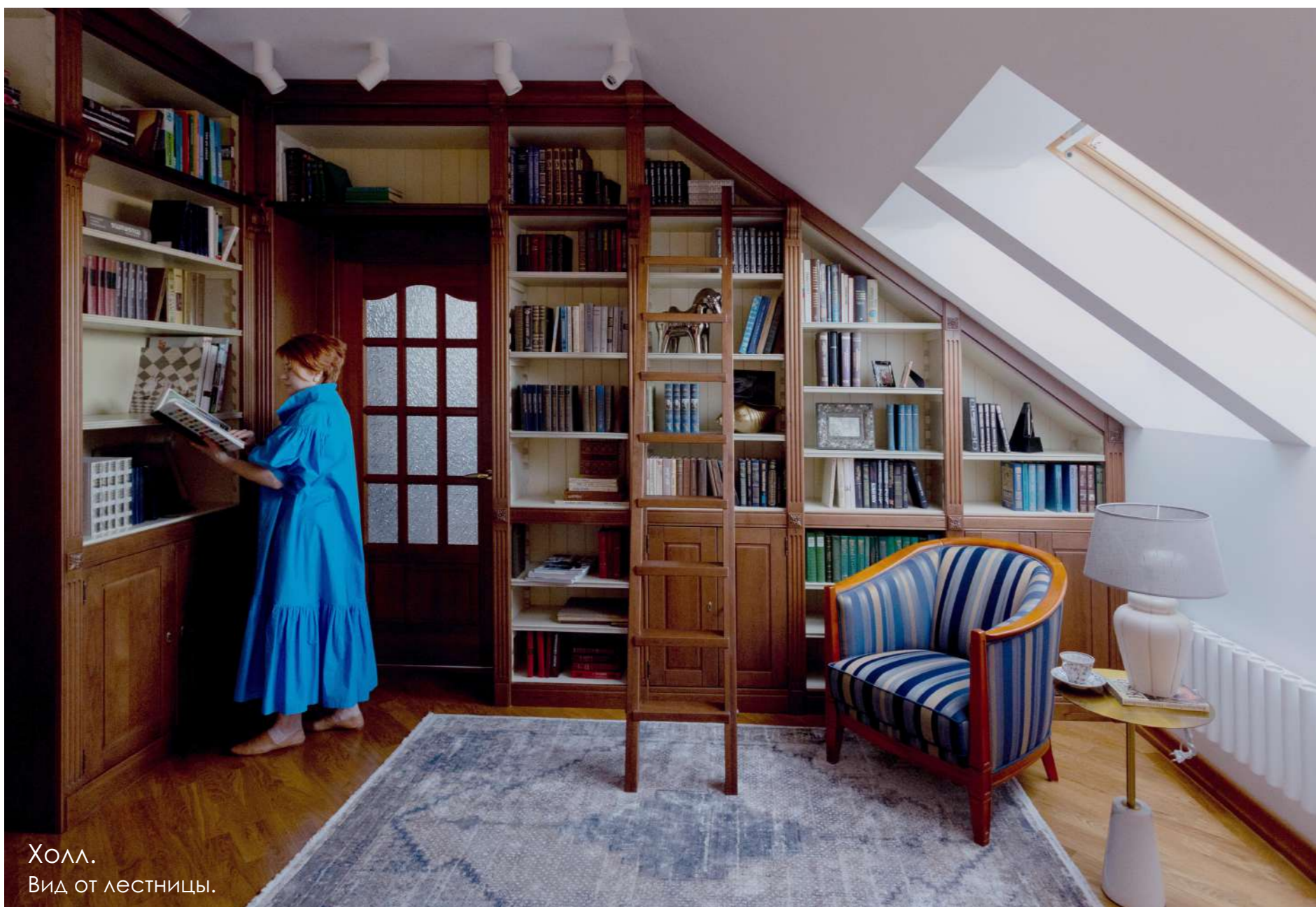
Использованы натуральные материалы: штучный паркет, амбарная доска на стенах и в экране ванной, краска разных оттенков, флизелиновые обои.

Экспликация помещений

№ пом.	Название	Площадь м ²
1	Холл-библиотека	16,50
2	Кладовая	0,40
3	Спальня 1	14,98
4	Детская	22,60
5	Коридор	4,75
6	Мини-кухня	3,73
7	Ванная	4,58
8	Спальня 2	18,07
9	Санузел	2,11
10	Мастерская(гостевая)	21,67
11	Кладовка	5,60
12	Лестница	13,63
Итого:		128,68



Прежняя архитектура и стилистика интерьера не очень подходили под текущие реалии жизни семьи, и было принято решение отказаться от классики в оформлении в пользу более простого стиля.



Холл.
Вид от лестницы.



Холл.
Вид на лестницу.



Библиотека-холл - единственное помещение, сохранившее стилистику интерьера всего дома. Порталы шкафа служат буферными зонами. Проходя сквозь них мы можем наблюдать кардинальную смену стиля.

Колористика проекта:

Чтобы получить как можно больше света в условиях мансардных окон - интерьер был выполнен в белых тонах с большими пятнами включения яркого цвета. В основном это синие и бирюзовые оттенки, для контраста с активным полом янтарного цвета.

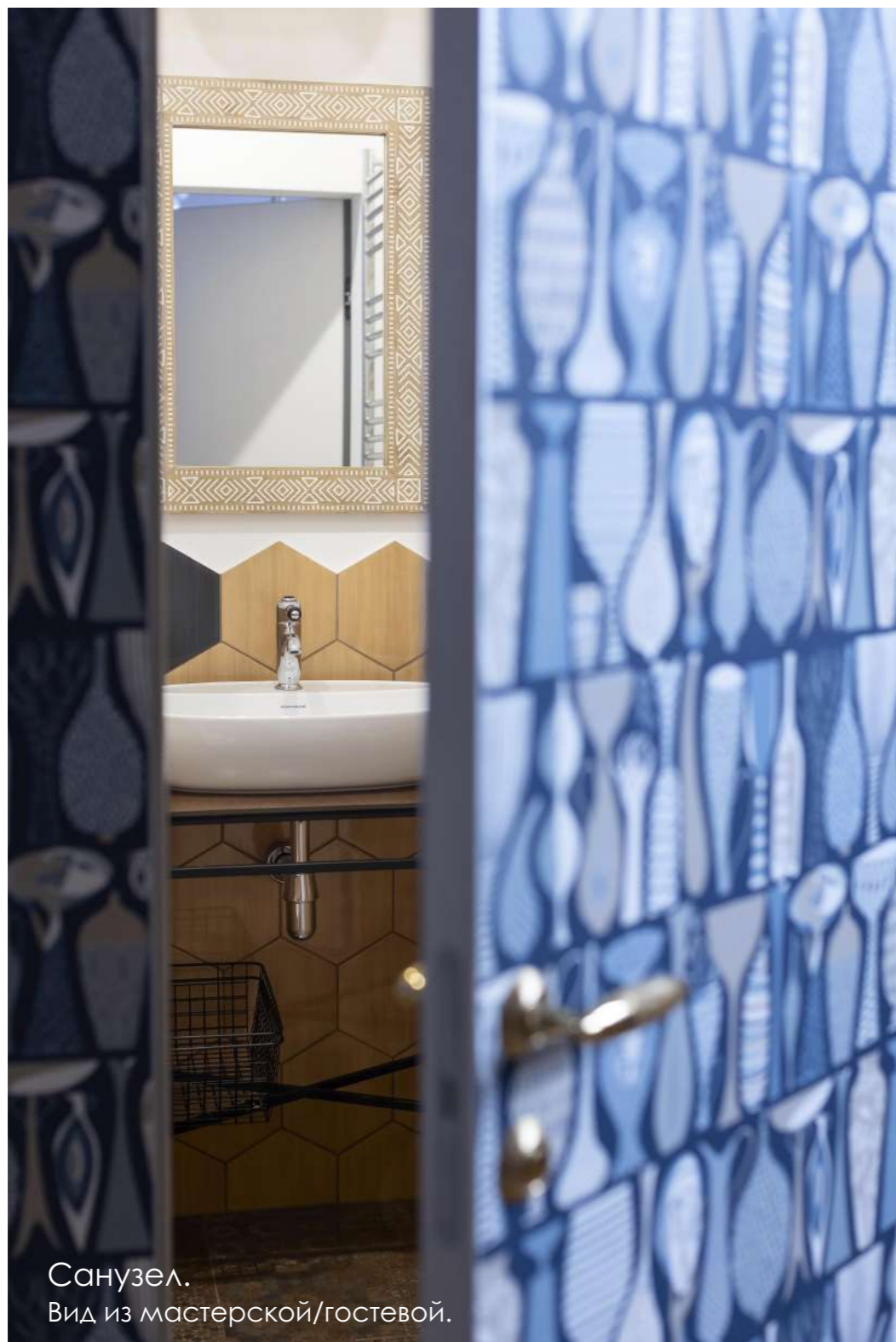


Мастерская/гостевая.
Вид на библиотеку.



Мастерская:

Мастерская, которая так же служит гостевой комнатой, имеет доступ в свой собственный санузел. Оборудована просторным рабочим столом, вместительным шкафом, глубиной 70см и кладовкой. В помещении стоит кожаный раскладной диван, живущий у хозяев больше 25 лет. Его размещение на мансарде было одним из важных условий. Стулья тоже имеют свою историю, ценную для заказчиков. Они были перекрашены и переобиты под проект.



Санузел.
Вид из мастерской/гостевой.





Коридор.
Вид из библиотеки.



Идея проекта:

Интерьер сделан под три поколения жильцов в семье.
Мастерская и холл-библиотека для старшего поколения. Оставшаяся часть этажа - под молодую семью с 3мя маленькими детьми. Отсюда можно наблюдать стилистический контраст: классика в холл-библиотеке, и более простая стилистика, близкая к провансу и скандинавскому интерьеру - в остальных помещениях.
Резкая смена стиля прослеживается после преодоления порталов библиотеки.
Каждое отдельное помещение продумывалось с учётом характеров хозяев комнат.

Коридор:

Важным связующим элементов всех пространств является коридор. Вокруг него сосредоточены все спальни, ванна, мини-кухня. В свой декор он подобрал все концептуальные моменты: лаконичность, баланс белого и ярких цветовых пятен, включение старинных элементов декора. Например, белая раздвижная дверь в кладовку. Дверь конца 19 века была куплена и реставрирована (законсервирована) под проект, посажена на амбарные петли. Служит ширмой в кладовку для хоз.инвентаря.





Мини-кухня:

Мини-кухня расположилась не в самом удобном пространстве, образованном ендовой (соединение, образуемое углом между плоскостями скатов).

Кухня оборудована встроенным холодильником и микроволновой печью. На рабочей поверхности предусмотрены розетки для чайника и кофеварочной машины.

Мини-кухня.
Вид из спальни.

Детская.
Вид из коридора.



Детская.

Помещение сложной геометрии, решенное в нейтральных тонах: белый, черный, цвет натурального дерева (береза и сосна под бесцветным лаком). Яркость достигается за счет цветных акцентов (текстиль, игрушки).

В помещении важно было обозначить четкое зонирование. Так появилась зона хранения при входе, зона для игр в самом освещенном месте и зона сна, спрятанная от активных зон за спортивным уголком. Основу деления пространства на зоны удалось создать за счет конструктивных элементов (двух опор поддерживающих кровлю) оформленных в спортивный уголок с лесенкой и гладиаторской сеткой. Спортивный уголок изготовлен под заказ из натуральных материалов: массив сосны и хлопковый канат.





Спальня 2 или Спальня родителей:

Простое лаконичное пространство с минимум декора. Уют придает теплая гамма, округлые формы и текстиль, который использован даже в рисунке обоев и фрезеровке фасадов комода, в обивки изголовья кровати и декоративных вставках в дверцах шкафа.

Задача - создать пространство, которое погружает в расслабленную атмосферу, атмосферу отдыха. Все это передано через детали, которых не так много, но все же они задают мягкий характер - круглые зеркала в плетеных рамах из рафии, плед крупной вязки, макраме на подушках..

Помещение наполнено вещами хозяев: стул начала 20 века после реставрации и шерстяной ковер - в этом есть особенное тепло и уют.



Спальня 1.
Вид от входа.





Самое романтическое пространство этажа, с нотками прованса. Задействована мебель заказчиков (по одному из условий тех. задания). Для контраста с нежным голубым спальным гарнитуром для обивки стен была выбрана грубая амбарная доска. Контраст поддерживает выбор текстиля: натуральный лен и крупное макраме в подушках, рогожка ковра. Хозяйский стул после реставрации: каркас был перекрашен, заменена обивка, и добавлены романтические детали.



Особенности проекта:

Особый уют интерьеру придают хозяйские вещи и предметы мебели, задействованные в большом количестве. Примерно 60% мебели было приобретено хозяевами до проекта перепланировки и эксплуатировалось достаточно долгое время, в том числе межкомнатные массивные двери. Что-то досталось заказчикам от прошлых поколений, поэтому особенно ценится и бережется семьей. Для таких предметов была предложена реставрация и переделка с учетом колористики проекта.



